

Analiza ekonomiczno- gospodarcza zaktualizowanej listy obszarów objętych wyłączeniami lub ograniczeniami w pozyskaniu

12 CZERWCA 2024

NADLEŚNICTWO SUWAŁKI
REGIONALNA DYREKCJA LASÓW
PAŃSTWOWYCH w BIAŁYMSTOKU

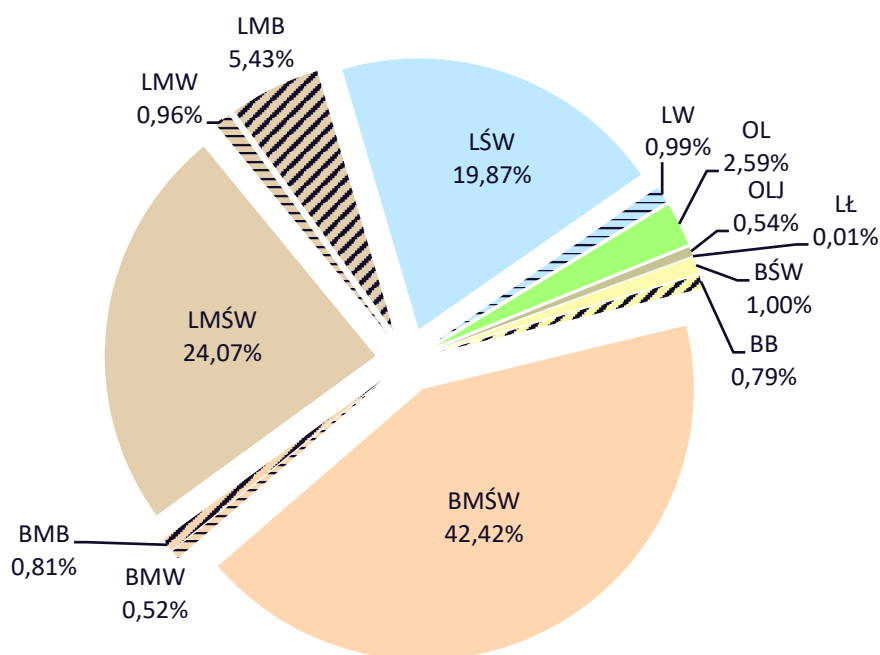


O lasach nadleśnictwa

Opis lasów nadleśnictwa

Grunty zarządzane przez Nadleśnictwo Suwałki położone są między 54°25' a 53°55' szerokości geograficznej północnej i 22°45' a 23°15' długości geograficznej wschodniej. Wysokość bezwzględna omawianego terenu zawiera się w przedziale od 133 m n.p.m. – na tafli Jeziora Blizno, do 298,1 m n.p.m. na szczycie Rowelskiej Góry, która leży na południowy wschód od Wizajn.

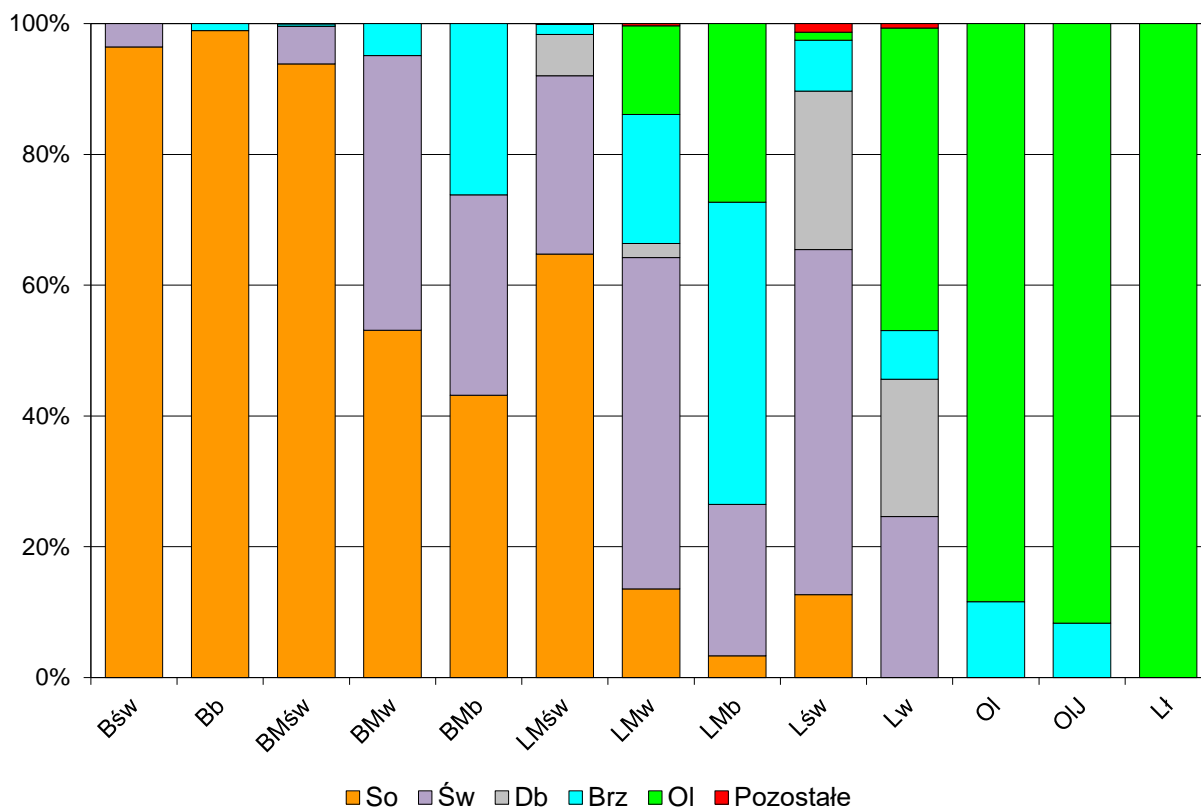
Dominującymi typami siedliskowymi lasu w Nadleśnictwie Suwałki są: BMśw (42,42% powierzchni leśnej), a następnie LMśw (24,07% przedmiotowej powierzchni). Na dalszych miejscach są: Lśw (19,87%), LMb (5,43%), Ol (2,59%). Pozostałych 8 siedliskowych typów lasu ma łączny udział 5,62%. W siatce siedliskowych typów lasu nadleśnictwa występuje łącznie 13 typów, brakuje w nich Bs (najuboższego i najsuchszego siedliska leśnego) oraz Bw (najuboższego wilgotnego siedliska).



Udział powierzchniowy siedliskowych typów lasu w Nadleśnictwie Suwałki

W Nadleśnictwie Suwałki największą powierzchnię zajmują drzewostany z panującą sosną (prawie 60,6% powierzchni leśnej zalesionej). Gatunek ten dominuje na siedliskach borowych, borów mieszanych oraz na siedlisku lasu mieszanego świeżego. Świerk przeważa w lesie świeżym oraz lesie mieszanym wilgotnym, posiada też znaczące

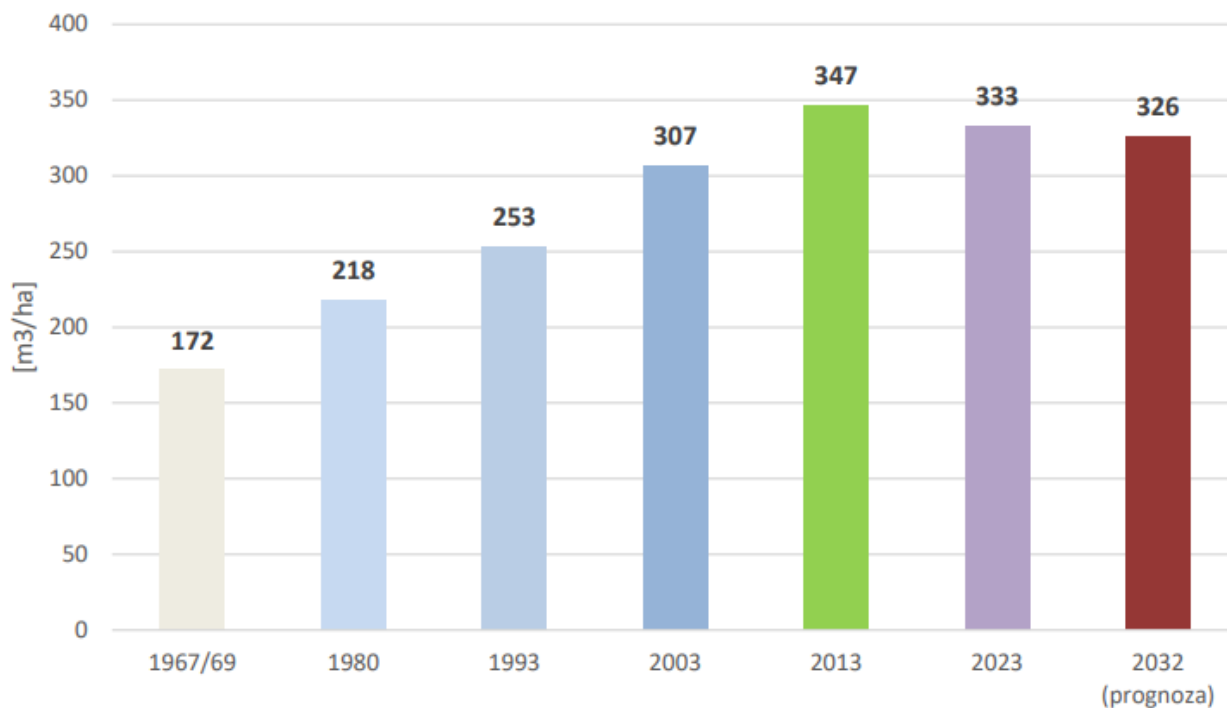
udziały na pozostałych siedliskach wilgotnych. Drzewostany z panującym dębem zajmują znaczącą powierzchnię w lesie świeżym oraz lesie wilgotnym. Siedliska olsu, olsu jesionowego i lasu łęgowego opanowane są przez olszę, która przeważa także w lesie wilgotnym. Brzoza przeważa na siedlisku lasu mieszanego bagiennego, jak również zaznacza swój udział na pozostałych siedliskach wilgotnych i bagiennych. Gatunki panujące zajmujące poniżej 3% powierzchni leśnej zalesionej określono sumarycznie jako pozostałe. Do tej kategorii należą: modrzew, klon, jesion, grab, osika, lipa i wierzba iwa. Zajmują one łącznie 41,70 ha, co stanowi około 0,32% powierzchni leśnej zalesionej.



Udział powierzchniowy gatunków panujących w STL Nadleśnictwa Suwałki

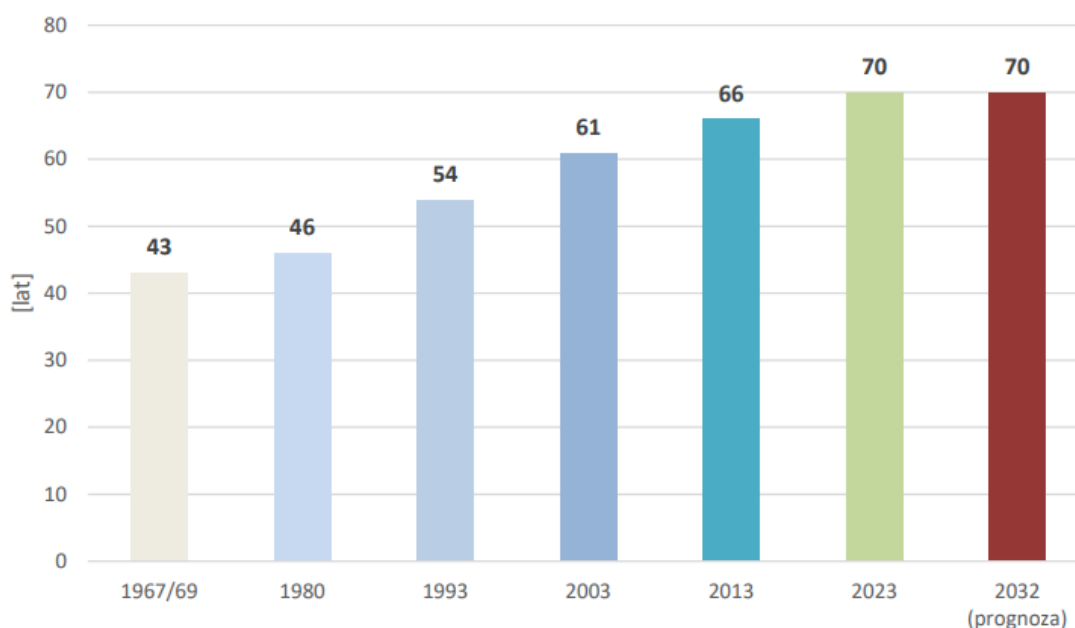
Zasoby leśne nadleśnictwa

Zasoby miąższości lasów nadleśnictwa wynoszą około 4 627 971m³. Przeciętna zasobność określona na 1 ha powierzchni leśnej zalesionej i niezalesionej wynosi 333 m³.



Ryc. Porównanie przeciętnej zasobności na gruntach leśnych w dotychczasowych rewizjach PUL i w prognozie na koniec okresu gospodarczego.

Przeciętny wiek drzewostanów w Nadleśnictwie Suwałki wynosi 70 lat.



Ryc. Porównanie przeciętnego wieku drzewostanów w dotychczasowych rewizjach PUL i w prognozie na koniec okresu gospodarczego.

Strukturę wiekową drzewostanów według udziału powierzchni leśnej w Nadleśnictwie Suwałki przedstawia poniższa tabela.

Klasa wieku	V rewizja		VI rewizja		Różnica
	ha	%	ha	%	ha
1	2	3	4	5	6
płazowiny	-	-	6,53	0,05	6,53
halizny i zręby	31,49	0,24	131,83	0,98	100,34
w produkcji ub.	15,09	0,11	17,71	0,13	2,62
pozostałe	39,34	0,30	64,74	0,48	25,40
Ia	381,17	2,86	596,78	4,45	215,61
Ib	570,85	4,28	497,84	3,72	-73,01
IIa	552,58	4,14	558,03	4,17	5,45
IIb	1038,88	7,79	572,19	4,27	-466,69
IIIa	1546,18	11,60	1045,44	7,80	-500,74
IIIb	1977,92	14,83	1531,83	11,44	-446,09
IVa	968,33	7,26	2023,33	15,10	1055,00
IVb	1770,03	13,27	878,25	6,56	-891,78
Va	1985,76	14,89	1501,72	11,21	-484,04
Vb	701,74	5,26	1609,16	12,01	907,42
VI	1049,46	7,87	932,04	6,96	-117,42
VII	361,64	2,71	434,62	3,24	72,98
VIII i st	62,05	0,47	93,38	0,70	31,33
KO	266,17	2,00	840,70	6,28	574,53
KDO	15,41	0,12	59,74	0,45	44,33
Razem	13334,09	100,00	13395,86	100,00	61,77

Tabela. Porównanie powierzchni w klasach wieku wg V i VI rewizji w Nadleśnictwie Suwałki

Ochrona przyrody w nadleśnictwie

Formy ochrony przyrody, krajobrazu i obszary funkcyjne w Nadleśnictwie Suwałki:

1) Rezerваты przyrody:

1.1) Cmentarzysko Jaćwingów

Rezerwat powołany Zarządzeniem Ministra Leśnictwa i Przemysłu Drzewnego z dnia 30.10.1959r. (M.P. Nr 96 poz. 517) na pow. 4,12ha. Aktualna powierzchnia wynikająca z pomiarów geodezyjnych, przeprowadzonych w 1992 roku, wynosi 3,39 ha, (3,36 ha –grunty leśne a 0,03 ha – grunty związane z gospodarką leśną). Celem ochrony jest zachowanie ze względów naukowych i dydaktycznych boru świeżego

wraz z cmentarzyskiem kurhanowym datowanym na okres II -V w n.e. Rezerwat podlega ochronie częściowej, położony jest w obrębie Suwałki, w oddz. 350a,b. Na terenie rezerwatu w latach 1955-66 trwały badania archeologiczne, których plonem były liczne znaleziska wydobyte z 187 kurhanów i 43 grobów bez nasypów kamienno-ziemnych. Większość kurhanów ma średnicę od 5 do 10 metrów i wysokość około 0,5 metra. W kilku grobowcach znacznie większych (o średnicy do 20m) pochowano osoby o wyjątkowym statusie społecznym.

Rezerwat położony jest na wyniesieniu, o wysokości 183,5m n.p.m. zbudowanym z piasków i niekiedy glin akumulacji lodowcowej z gładzami, występujących na piaskach i żwirach wodno-lodowcowych.



Ryc. Rezerwat Cmentarzysko Jaćwingów, oddz. 350 a, obręb Suwałki (fot. P. Kalisz)

Zarządzeniem Regionalnego Dyrektora Ochrony Środowiska w Białymstoku nr 21/2020 z dnia 29 maja 2020 roku dla rezerwatu ustanowiono zadania ochronne na okres pięciu lat. Zadania te uwzględniają:

- Identyfikację i ocenę istniejących i potencjalnych zagrożeń wewnętrznych i zewnętrznych oraz sposoby eliminacji lub ograniczenia tych zagrożeń i ich skutków;
- Opis sposobów ochrony czynnej ekosystemów, gatunków roślin, zwierząt i grzybów z podaniem rodzaju, rozmiaru i lokalizacji poszczególnych zadań.

Rezerwat nie posiada aktualnego planu ochrony.

1.2) Głazowisko Łopuchowskie

Rezerwat częściowy powołany zarządzeniem Ministra Ochrony Środowiska i Zasobów Naturalnych z dnia 1.07.1988 r. (M.P. Nr 21 poz. 193) na pow. 15,88 ha. Powierzchnia rezerwatu w stosunku do zarządzenia zwiększyła się o 0,18 ha na skutek dokonanych ścisłych pomiarów w 1992r. Na gruntach w zarządzie Nadleśnictwa znajduje się 7,27 ha rezerwatu (leśnictwo Hańcza oddz.185).

Celem ochrony jest zachowanie nagromadzonych głazów narzutowych stanowiących unikalny zespół form polodowcowych.

Rezerwat stanowi unikalny krajobraz wyniesień czołowo-morenowych zlodowacenia bałtyckiego. Swym zasięgiem obejmuje fragmenty dwóch wałów moren bocznych występujących między jeziorem Hańcza a zagłębieniem Szeszupy. Jeden z najwyższych wałów czołowomorenowych na tym obszarze (258,75m n.p.m.) występuje w północnej części rezerwatu. Ten wysoki i stromy wał, osiąga od podnóża wysokość względną 40m. Wały zbudowane są z piasków i piasków ze żwirami i pojedynczymi głazikami o miąższości przekraczającej 40 m. Na kulminacjach i zboczach występują zglinienia oraz nagromadzenia dużych głazów, przeważnie granitowych. Wały czołowomorenowe oddzielają od siebie wąskie, suche dolinki.



Ryc. Głazowisko Łopuchowskie, fot. Roman Rogoziński

Zarządzeniem Regionalnego Dyrektora Ochrony Środowiska w Białymstoku nr 23/2020 z dnia 29 maja 2020 roku dla rezerwatu ustanowiono zadania ochronne na okres pięciu lat. Zadania te uwzględniają:

- Identyfikację i ocenę istniejących i potencjalnych zagrożeń wewnętrznych i zewnętrznych oraz sposoby eliminacji lub ograniczenia tych zagrożeń i ich skutków;
- Opis sposobów ochrony czynnej ekosystemów, gatunków roślin, zwierząt i grzybów z podaniem rodzaju, rozmiaru i lokalizacji poszczególnych zadań.

Rezerwat nie posiada aktualnego planu ochrony.

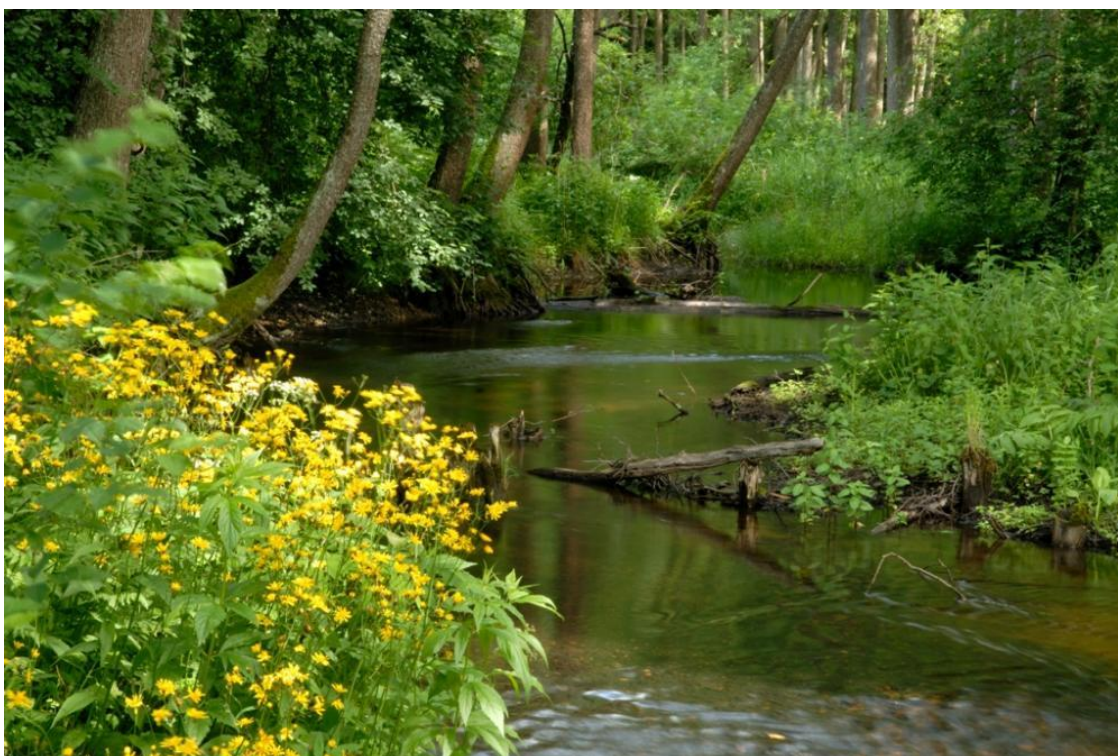
1.3) Ostoja Bobrów Marycha

Rezerwat został powołany zarządzeniem Ministra Leśnictwa i Przemysłu Drzewnego z dnia 12.11.1959 r. (M.P. Nr 23 z dnia 1.02.1960 r., poz.114) na pow. 208,51 ha. Wskutek dokonanych ścisłych pomiarów, przeprowadzonych w 1992 r., powierzchnia rezerwatu w stosunku do zarządzenia zmniejszyła się o 0,66 ha (na gruntach zarządzanych przez LP 204,58 ha oraz grunty innych własności 3,27 ha). Na podstawie Zarządzenia Nr 20/09 Regionalnego Dyrektora Ochrony Środowiska w Białymstoku z dnia 13.08.2009 r. znacznej zmianie uległ przebieg granic rezerwatu (ograniczając jego zasięg do doliny rzeki, gdzie bytują bobry). Po modernizacji ewidencji gruntów gminy Krasnopol, jego powierzchnia uległa zmianie w porównaniu do powierzchni figurującej w zasobach Generalnej Dyrekcji Ochrony Środowiska i wynosi obecnie 56,43 ha (56,01 ha – grunty leśne a 0,42 ha - grunty związane z gospodarką leśną). Rezerwat utworzono w celu ochrony bobrów. Przez środek rezerwatu przepływa rzeka Czarna, która jest zasiedlona przez rodzimą populację bobrów. Rezerwat podlega ochronie częściowej.

Zarządzeniem Regionalnego Dyrektora Ochrony Środowiska w Białymstoku nr 22/2020 z dnia 29 maja 2020 roku dla rezerwatu ustanowiono zadania ochronne na okres pięciu lat. Zadania te uwzględniają:

- Identyfikację i ocenę istniejących i potencjalnych zagrożeń wewnętrznych i zewnętrznych oraz sposoby eliminacji lub ograniczenia tych zagrożeń i ich skutków;
- Opis sposobów ochrony czynnej ekosystemów, gatunków roślin, zwierząt i grzybów z podaniem rodzaju, rozmiaru i lokalizacji poszczególnych zadań.

Rezerwat nie posiada aktualnego planu ochrony.



Ryc. Wiosna nad Marychą, fot. Roman Rogoziński

2) Suwalski Park Krajobrazowy

Suwalski Park Krajobrazowy jest pierwszym obiektem tego typu utworzonym w Polsce. Został powołany uchwałą Nr III/14/76 Wojewódzkiej Rady Narodowej w Suwałkach z dnia 12 stycznia 1976 r. (Dz. Urz. WRN Nr 1, poz. 3). Park zajmuje powierzchnię 6337,66 ha, a jego otulina 9306,24 ha. Celem ochrony jest unikatowy polodowcowy krajobraz, szczególne wartości przyrodnicze i geologiczne fragmentów północnej Suwalszczyzny. Suwalski Park Krajobrazowy wraz z otuliną znajduje się w całości w zasięgu Nadleśnictwa Suwałki na terenie obrębu Puńsk. Znajduje się na obszarze gmin: Jeleniewo, Wizajny, Przerośl, Rutka-Tartak i jest częścią Pojezierza Wschodniosuwalskiego.

W skład parku wchodzi 919,86 ha gruntów Nadleśnictwa Suwałki.

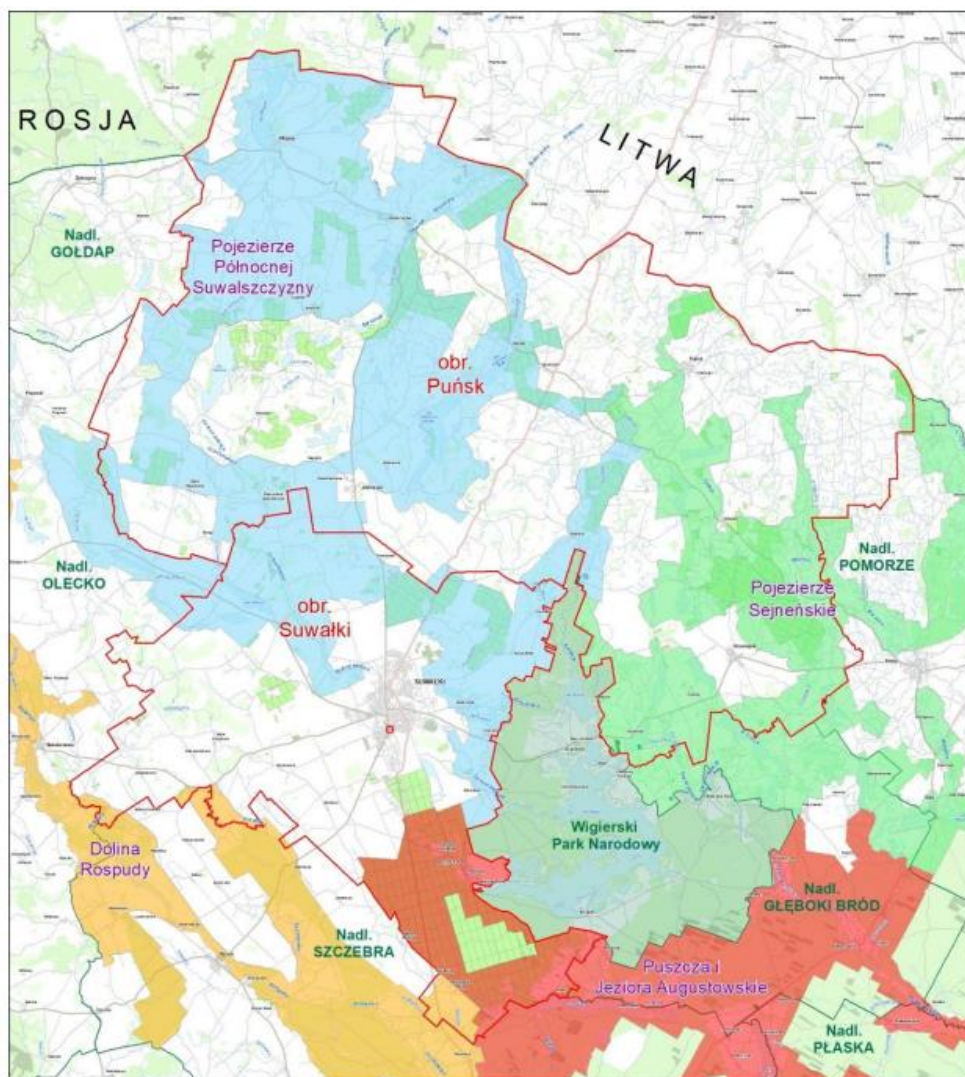


Ryc. Suwałski Park Krajobrazowy wraz z otuliną

3) Obszary Chronionego Krajobrazu

3.1) Obszar Chronionego Krajobrazu „Dolina Rospudy”

Położony jest w powiecie augustowskim, na terenie gminy Nowinka i w powiecie suwalskim, na terenie gmin: Bakalarzewo, Filipów, Przerośl, Raczki i Suwałki. Obejmuje dolinę rzeki Rospudy o łącznej powierzchni 23710,86 ha. Został utworzony w celu ochrony i zachowania doliny Rospudy odznaczającej się wysokim stopniem naturalności, z roślinnością torfowiskową zbiorowisk leśnych i nieleśnych. W skład obszaru wchodzi 7,99 ha gruntów Nadleśnictwa Suwałki.



Ryc. Obszary chronionego krajobrazu na terenie Nadleśnictwa Suwałki

3.2) Obszar Chronionego Krajobrazu „Pojezierze Północnej Suwalszczyzny”

Położony jest w powiecie suwalskim, na terenie gmin: Bakalarzewo, Jeleniewo, Przerośl, Rutka Tartak, Suwałki, Suwałki miasto, Szypliszki i Wiżajny. Obejmuje obszar Pojezierza Północnej Suwalszczyzny o łącznej powierzchni 42733,65 ha. Został powołany w celu ochrony i zachowania półnaturalnego krajobrazu Północnej Suwalszczyzny o urozmaiconej rzeźbie terenu, z licznymi jeziorami, kemami, ozami i wzniesieniami morenowymi. W skład obszaru wchodzi 5305,63 ha gruntów Nadleśnictwa Suwałki.

3.3) Obszar Chronionego Krajobrazu „Pojezierze Sejneńskie”

Położony jest w powiecie sejneńskim, na terenie gmin: Giby, Krasnopol, Puńsk i Sejny. Obejmuje obszar Pojezierza Sejneńskiego o łącznej powierzchni 35977,8 ha. Został powołany w celu ochrony i zachowania krajobrazu Pojezierza Sejneńskiego wyróżniającego się urozmaiconą rzeźbą terenu, licznymi jeziorami, kemami, ozami i

wzniesieniami morenowymi. W skład obszaru wchodzi 2219,72 ha gruntów Nadleśnictwa Suwałki.

3.4) Obszar Chronionego Krajobrazu „Puszcza i Jeziora Augustowskie”

Położony jest w powiecie augustowskim, na terenie gmin: Augustów, Augustów miasto, Nowinka, Płaska, Lipsk i Sztabin. Obejmuje obszar Puszczy Augustowskiej i Kanału Augustowskiego o łącznej powierzchni 69574,99 ha. Został utworzony w celu ochrony i zachowania jednego z największych i najcenniejszych pod względem przyrodniczym kompleksu leśnego Puszczy Augustowskiej oraz wartości kulturowych i historycznych Kanału Augustowskiego.

4) Pomniki przyrody

Pomniki przyrody to pojedyncze twory przyrody żywej i nieożywionej lub ich skupiska o szczególnej wartości przyrodniczej, naukowej, kulturowej, historycznej lub krajobrazowej oraz odznaczające się indywidualnymi cechami, wyróżniającymi je wśród innych tworów, okazałych rozmiarów drzewa, krzewy gatunków rodzimych lub obcych, źródła, wodospady, wywierzyska, skałki, jary, głazy narzutowe oraz jaskinie. Na terenach niezabudowanych, jeżeli nie stanowi to zagrożenia dla ludzi lub mienia, drzewa stanowiące pomniki przyrody podlegają ochronie aż do ich samoistnego rozpadu.



Ryc. Głaz narzutowy na terenie Leśnictwa Rutka (fot. M. Warmijak)

Tabela. Pomniki przyrody na gruntach Nadleśnictwa Suwałki

Lp.	Nr pomnika	Przedmiot ochrony	Obiekt	Gmina	Lokalizacja	Obwód [cm]	Wys. [m]	Stan	Uwagi
1	2	3	4	5	6	7	8	9	10
1	60. S	grupa drzew	Modrzew europejski	Rutka Tartak	01-26-1-07-36 -ox	160 - 280	ok. 35	dobry	grupa 40 szt.
2	274. S	grupa drzew	Modrzew europejski	Rutka Tartak	01-26-1-06-24 -f	157-258	38 - 44	dobry	grupa 97 szt.
3	597	pojedyncze drzewo	Świerk pospolity	Wiżajny	01-26-1-06-69 -n	181	30	dobry	
4	211.S	pojedyncze drzewo	Świerk pospolity	Wiżajny	01-26-1-06-70 -i	225	28	dobry	
5	1910	pojedyncze drzewo	Lipa drobnolistna	Szurpiły	01-26-1-10-186 -g	355	15	dobry	
6	1911	grupa drzew	Lipa drobnolistna	Szurpiły	01-26-1-10-186 -g	230, 180	16, 17	dobry	grupa 2 szt.
7	1723	pojedyncze drzewo	Dąb szypułkowy	Nowinka	01-26-2-04-185 -f	360	25	średni	Drzewo dziuplaste, widoczna wewnętrzna zgnilizna.
8	1727	pojedyncze drzewo	Dąb szypułkowy	Nowinka	01-26-2-04-185 -f	450	28	średni	Drzewo dziuplaste widoczna wewnętrzna zgnilizna
9	1721	pojedyncze drzewo	Olsza czarna	Suwałki	01-26-2-05-367 -k	280	21	średni	korona osłabiona, pojawiły się owocniki huby
10	237.S	pojedynczy głaz	głaz narzutowy	Jeleniewo	01-26-1-10-186-f	903	2,9	dobry	
11	44.S	pojedynczy głaz	głaz narzutowy	Jeleniewo	01-26-1-10-174-d	715	1,4	dobry	
12	43.S	pojedynczy głaz	głaz narzutowy	Jeleniewo	01-26-1-10-186-d	815	1,7	dobry	
13	47.S	pojedynczy głaz	głaz narzutowy	Jeleniewo	01-26-1-10-164-n	1140	1,7	dobry	

5) Stanowisko dokumentacyjne

W zasięgu terytorialnym Nadleśnictwa Suwałki znajduje się jedno stanowisko dokumentacyjne. Położone jest w północno-wschodniej części Suwałk, przy ul. Czarnoziem 1. Powołane zostało uchwałą nr XIV/113/95 Rady Miejskiej w Suwałkach z dnia 30.08.1995 r. Jest to stanowisko interglacjału eemskiego. Stanowisko składa się z dwóch szurfów (wykopów ze stopniami). Prace wydobywcze prowadzone w dawnej cegielni odsłoniły różnowiekowe poziomy glacialne (gliny zwałowe) i dzielące je osady interglacjału eemskiego (torfy i mułki), powstałe ok. 100000 lat p.n.e. Jest to jedyne w północno-wschodniej Polsce stanowisko osadów eemskich, które odsłaniają się na powierzchni.

6) Gatunki roślin, grzybów i zwierząt podlegających ochronie prawnej

W oparciu o opracowania odnoszące się do opisywanego terenu, Planu Ochrony dla Suwalskiego Parku Krajobrazowego [2003], dokumentację dotyczącą obszarów Natura 2000, danych przekazanych przez Nadleśnictwo Suwałki, Regionalną Dyрекcję

Ochrony Środowiska w Białymstoku, bazy INVENT 2007, inwentaryzacji przyrodniczej służb leśnych, a także obserwacji własnych podczas prac taksacyjnych i fitosocjologicznych, sporządzono listę roślin i zwierząt podlegających ochronie prawnej, a występujących bądź potencjalnie występujących na terenie objętym zasięgiem terytorialnym Nadleśnictwa Suwałki. Część z wymienionych gatunków nie posiada zainwentaryzowanej wielkości populacji, ani lokalizacji stanowisk, w związku z tym, ich występowanie na przedmiotowym terenie należy uznać za potencjalne.

6.1) Rośliny i grzyby chronione

W zasięgu terytorialnym Nadleśnictwa Suwałki możliwe jest występowanie:

- 122 gatunków roślin objętych ochroną: 46 – ściłą, 76 – częściową,
- 19 gatunków grzybów i porostów objętych ochroną: 6 – ściłą, 13 – częściową,

Stanowiska gatunków chronionych, dla których jest znana lokalizacja, są zapisane w bazie SILP w bloku „osobliwości przyrodnicze”. Do osobliwości przyrodniczych, ze względu na powszechność występowania, nie wprowadzono pospolitych a częściowo chronionych gatunków budujących warstwę mszystą w borach i borach mieszanych tj.: gajnik lśniący *Hylocomium splendens*, płonnik pospolity *Polytrichum commune*, rokietnik pospolity *Pleuroium schreberi*, widłoząb kędzierzawy *Dicranum polysetum*, widłoząb miotłowy *Dicranum scoparium*. Lista stanowisk, zwłaszcza gatunków rzadkich, jest na bieżąco uzupełniana, a dane zapisywane w bazie SILP i na mapie numerycznej.

6.2) Zwierzęta chronione

W zasięgu terytorialnym Nadleśnictwa Suwałki może występować 230 gatunków zwierząt objętych prawną ochroną, w tym:

- 22 owadów (8 objętych ochroną ściłą i 14 częściową),
- 6 mięczaków (4 objęte ochroną ściłą i 2 częściową),
- 7 ryb kostnych i minogów (objęte ochroną częściową),
- 13 płazów (7 objętych ochroną ściłą i 6 częściową),
- 6 gadów (1 objęty ochroną ściłą, 5 częściową),
- 22 ssaków (13 objętych ochroną ściłą i 9 częściową),
- 154 ptaków (148 objętych ochroną ściłą i 6 częściową).

W Nadleśnictwie Suwałki utworzono 2 strefy obejmujące ochroną miejsca rozrodu i regularnego przebywania ptaków. Strefy te wyznaczono wokół gniazd: bielika *Haliaeetus*

albicilla – 1, oraz orlika krzykliwego Clanga pomarina – 1. Strefy zajmują łącznie 70,79 ha, w tym:

- strefy całoroczne – 35,01 ha powierzchni całkowitej,
- strefy okresowe – 35,78 ha powierzchni całkowitej.

7) Sieć Natura 2000

W skład sieci Natura 2000 wchodzi:

- obszary specjalnej ochrony ptaków (PLB),
- specjalne obszary ochrony siedlisk (PLH) (w tym obszary mające znaczenie dla Wspólnoty),
- obszary specjalnej ochrony ptaków pokrywające się z specjalnymi obszarami ochrony siedlisk (PLC).

W zasięgu terytorialnym Nadleśnictwa Suwałki znajdują się następujące obszary Natura 2000, zatwierdzone przez Komisję Europejską i polski rząd:

- (OSO) PLB200002 – Puszcza Augustowska,
- (SOO) PLH200001 – Jeleniewo,
- (SOO) PLH200003 – Ostoja Suwalska,
- (SOO) PLH200004 – Ostoja Wigierska,
- (SOO) PLH200005 – Ostoja Augustowska,
- (SOO) PLH200007 – Pojezierze Sejneńskie,
- (SOO) PLH200016 – Dolina Szeszupy,
- (SOO) PLH200017 – Torfowiska Gór Sudawskich,
- (SOO) PLH200022 – Dolina Górnej Rospudy.

8) Obszary funkcyjne

8.1) Lasy ochronne

Są to lasy pełniące funkcje ochronne, ustanawiane w drodze odnośnych decyzji Ministra Klimatu i Środowiska na wniosek Dyrektora Generalnego Lasów Państwowych, po uprzednim zasięgnięciu opinii właściwych terytorialnie rad gminnych. Ze względu na funkcje, jakie pełnią, podzielić je można na dwie zasadnicze grupy: lasy ochronne ogólnego przeznaczenia i lasy ochronne specjalnego przeznaczenia. Poniższy podział wynika z ustaleń Systemu Ochrony Przyrody i Kształtowania Środowiska Naturalnego w

Lasach Państwowych [porównaj: MOŚZNiL 1996]. Różne kategorie lasów ochronnych mogą się wzajemnie nakładać, wtedy ustala się kategorię wiodącą. Szczegółowy wykaz lasów ochronnych znajduje się w tomie I Planu Urządzenia Lasu. Lasy ochronne występują na powierzchni 8910,60 ha i stanowią 66,52% ogółu powierzchni leśnej zalesionej i niezalesionej nadleśnictwa. Podział lasów ochronnych w Nadleśnictwie Suwałki przedstawia tabela poniżej.

Tabela. Kategorie lasów ochronnych na terenie Nadleśnictwa Suwałki

Kategorie ochronności	Obręb Puńsk	Obręb Suwałki	Nadleśnictwo Suwałki
	Powierzchnia [ha]		
1	2	3	4
Lasy glebochronne	206,87	0,53	207,4
Lasy wodochronne	1282,81	29,27	1312,08
Lasy stanowiące cenne fragmenty rodzimej przyrody	537,72	0,38	538,1
Lasy na stałych powierzchniach badawczych	1,49	-	1,49
Lasy stanowiące ostoje zwierząt podl. ochronie gatunkowej	69,85	-	69,85
Lasy położone w miastach i wokół miast	474,14	6228,96	6703,1
Lasy nasienne	-	47,53	47,53
Lasy mające szczególne znaczenie dla obronności	-	31,05	31,05
Razem	2 572,88	6 337,72	8910,60

Program Ochrony Przyrody Nadleśnictwa Suwałki jest integralną częścią „Planu Urządzenia Lasu Nadleśnictwa Suwałki” (PUL), sporządzonego na okres od 1.01.2023 r. do 31.12.2032 r. Dane inwentaryzacyjne przedstawiono wg stanu na 1.01.2023 r. Program Ochrony Przyrody Nadleśnictwa Suwałki został sporządzony w celu:

- zobrazowania bogactwa przyrodniczego lasów nadleśnictwa,
- przedstawienia istniejących i potencjalnych zagrożeń ekosystemów leśnych oraz środowiska przyrodniczego,
- ułatwienia prowadzenia gospodarki leśnej na podstawach ekologicznych i w zgodzie z potrzebami społecznymi,
- ulepszenia i rozwijania metod ochrony przyrody,
- umożliwienia w przyszłości porównań i analiz zmian zachodzących w środowisku przyrodniczym

Ochrona lasu

Ochrona lasu polega na identyfikacji zagrożeń oraz stosowaniu skutecznych metod ochrony przed tymi zagrożeniami. Współczesne czynniki wpływające destrukcyjnie na las wymagają szerokiego spektrum obserwacji i zintegrowanych zabiegów ochronnych.

Kategorie zagrożeń, które możemy wyróżnić to:

1. Zagrożenia biotyczne
2. Zagrożenia abiotyczne
3. Zagrożenia antropogeniczne.

Na terenie Nadleśnictwa Suwałki dominujące znaczenie mają zagrożenia biotyczne.

Należą do nich:

- a) szkodniki owadzie (pierwotnie i wtórne)
- b) choroby grzybowe (korzeni, liści, pędów)
- c) szkody powodowane przez zwierzyne

Obecnie największym zagrożeniem dla stabilności drzewostanów są szkodniki wtórne – w szczególności kornik drukarz oraz kornik ostrozębny. Drzewostany osłabione przez wiele czynników, głównie suszę, wiatry, okiść, narażone są na zasiedlenie przez szkodniki owadzie. W celach prognostycznych corocznie wykładane są pułapki klasyczne oraz feromonowe. Podstawową metodą ochrony drzewostanów, głównie świerkowych, jest terminowe wyszukiwanie, usuwanie i wywożenie z lasu drzew trocinkowych. W 2023 roku drzewa trocinkowe wyszukiwane były na powierzchni ponad 7 tys. ha. W miesiącach kwiecień – wrzesień pozyskano ponad 10 tys. m³ zasiedlonego drewna iglastego. W Nadleśnictwie Suwałki w walce z kornikiem drukarzem stosuje się również metodę rotacyjną a także korowanie drewna zasiedlonego.

Celem prognozowania stopnia zagrożenia od szkodników pierwotnych, Nadleśnictwo Suwałki corocznie prowadzi kontrolę występowania brudnicy mniszki w drzewostanach iglastych i mieszanych w wieku powyżej 20 lat. Podstawą opracowania prognozy zagrożenia jest liczba samic zaobserwowanych na drzewach w okresie kulminacji rójki. Wykonywane są również jesienne poszukiwania szkodników pierwotnych sosny w stałych partiach kontrolnych. W roku 2023 nie stwierdzono zagrożenia oraz gospodarczo znaczących szkód spowodowanych przez szkodniki pierwotne.

Choroby grzybowe, w szczególności powodowane przez korzeniowca wieloletniego, zwanego hubą korzeni obserwuje się głównie na gruntach porolnych. W 2023 r. zwalczanie biologiczne korzeniowca wykonano na pow. 2,48 ha.

Szkody spowodowane przez zwierzynę w 2023 r. odnotowano na łącznej powierzchni 110,31 ha. Dominującym sprawcą szkód był bóbr, od którego szkody stwierdzono na pow. 61,12 ha. Spośród jeleniowatych najwięcej szkód w lasach nadleśnictwa wyrządziły jelenie – 22,38 ha, łosie – 22,05 ha i sarny – 4,12 ha. Szkody wyrządzone przez dziki stwierdzono na pow. 0,64 ha.

Najskuteczniejszą metodą ochrony upraw przez szkodami od zwierzyny jest ich ogrodzenie. Nadleśnictwo Suwałki w 2023 r. ogrodziło 60,21 ha upraw, dzięki czemu ich udatność jest na wysokim poziomie. Przy wykorzystaniu pozostałych mechanicznych metod ochrony przed zwierzyną stosowano zabezpieczanie osłonkami, rysakowanie i pakowanie. W ten sposób zabezpieczono 4,28 tys. szt. drzewek.

Duża presja zwierzyny, głównie łosi i jeleni na uprawy i młodniki nieogrodzone wymagała zabezpieczania drzewek przy użyciu repelentów. Zabiegi takie w 2023 r. wykonano na powierzchni 189,21 ha.

Zagrożenia abiotyczne

Zagrożenia abiotyczne są znacząco skorelowane z zagrożeniami biotycznymi, gdyż każde osłabienie drzewostanu przez zmiany stosunków wodnych, wiatry huraganowe lub odpady atmosferyczne, takie jak obfite opady śniegu i gradu stanowią korzystne warunki dla rozwoju szkodników wtórnych, głównie sosny i świerka.

Zagrożenia antropogeniczne

Na terenie Nadleśnictwa Suwałki zagrożenie od emisji przemysłowych jest niewielkie. Bliskość miasta Suwałki naraża tereny leśne w bezpośrednim sąsiedztwie na zwiększoną penetrację ludności, co wpływa na zaśmiecanie lasu.

Ochrona przeciwpożarowa lasu

Lasy zarządzane przez Nadleśnictwo Suwałki zakwalifikowano do II kategorii zagrożenia pożarowego (średnie zagrożenie). Działania ochrony przeciwpożarowej skupiają się w głównej mierze na zapobieganiu powstania pożaru, oraz przeciwdziałaniu i ograniczaniu skutków związanych z pożarami lasów.

W sezonie podwyższonej palności lasów prowadzona jest obserwacja naziemna z użyciem systemu telewizji przemysłowej, jak również uruchamiane są patrole naziemne i lotnicze (koordynowane przez RDLP).

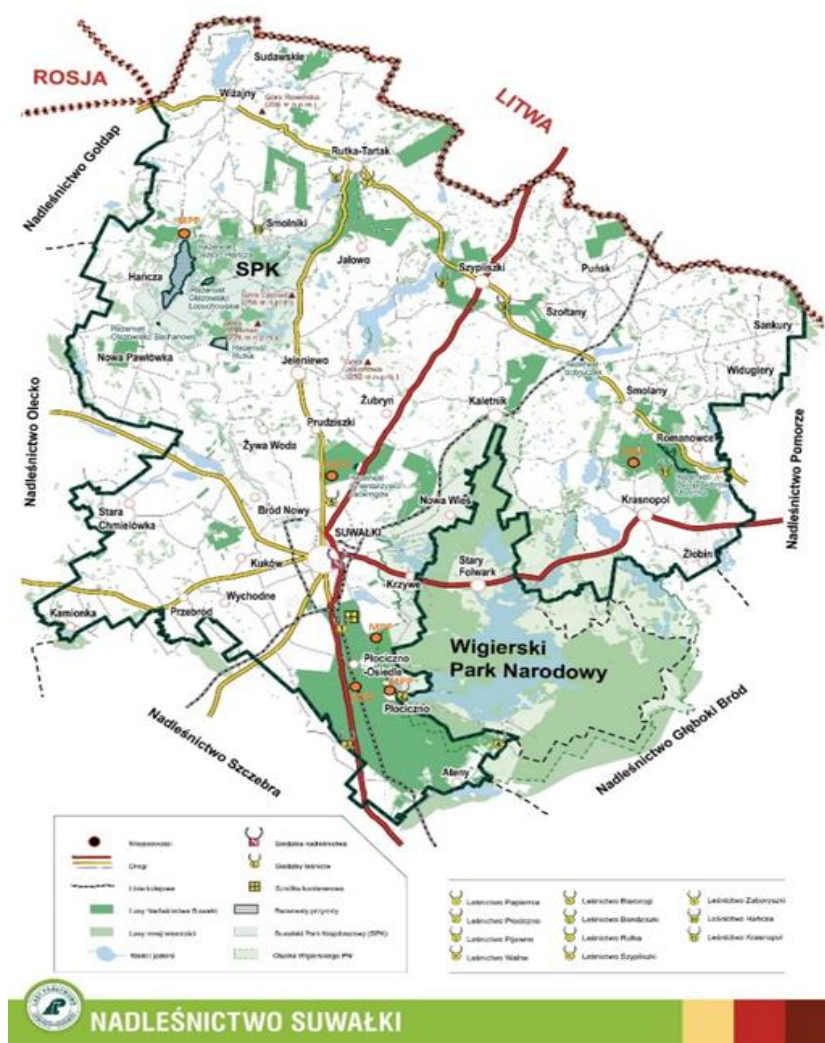
Ostatni odnotowany na terenie Nadleśnictwa pożar miał miejsce w roku 2023. Był to pożar pokrywy gleby i objął swym zasięgiem powierzchnię 0,01ha.

Społeczno-ekonomiczny aspekt prowadzonej gospodarki leśnej

Udostępnienie lasu

Miejsca postoju pojazdu (MPP)

Aktualnie na terenie Nadleśnictwa Suwałki funkcjonuje sześć Miejsc Postoju Pojazdów (MPP). Dwa MPP na terenie Leśnictwa Płociczno i po jednym na terenie Leśnictw: Papiernia, Białorogi, Krasnopol. W 2023 roku oddano do użytku nowe MPP na terenie Leśnictwa Hańcza. Na udostępnionej mapie wskazano kolorem pomarańczowym lokalizację wszystkich obiektów. Następne miejsca są w fazie planowania i realizacji.



W tych przygotowanych miejscach turyści mogą pozostawić swoje pojazdy, a następnie korzystać z otaczających lasów na rowerach lub pieszo. Każde miejsce postoju

pojazdów wyposażone jest w odpowiednią infrastrukturę (wydzieloną strefę postoju pojazdów wraz z miejscem dla osób niepełnosprawnych, stojak na rowery, zadaszoną wiatę, ławostoly, regulamin, tablice informacyjne), której utworzenie sfinansowano ze środków własnych Nadleśnictwa Suwałki.




Ryc. Miejsce postoju pojazdów



Ryc. Miejsce postoju pojazdów


Trasy narciarskie


Na terenie Nadleśnictwa Suwałki funkcjonuje od 2017 roku Narciarska Trasa Biegowa (NTB) „Papiernia”, która rozpoczyna się przy MPP Leśnictwa Papiernia (przy drodze z Suwałk do Płociczna). Wytyczone zostały dwie pętle zróżnicowane pod względem długości: zielona o długości 3,1 km oraz niebieska o długości 4,8 km. Trasa narciarska jest bezpłatnie udostępniona do powszechnego użytku przez cały rok. Poza sezonem zimowym może być wykorzystywana do biegania, spacerów, Nordic Walking oraz jazdy na rowerze.



Narciarska Trasa Biegowa „PAPIERNIA” przebiega w całości przez grunty będące w zarządzie **Nadleśnictwa Suwałki**.
Została sfinansowana z Programu Inicjatyw Pracowniczych **FORMY – FABRYKA INICJATYW** organizowanego przez **FABRYKA MEBLI „FORTE” S.A.**

Administratorem trasy jest **Klub Rowerowy MTB Suwałki**.





Legenda
— trasa niebieska 4,8 km
— trasa zielona 3,1 km
● start i meta
→ kierunek jazdy

Płociczna - Osiedle

Wigilski Park Narodowy

© OpenStreetMap

Prosimy pieszych o nie zadyptywanie śladu założonego przez narciarzy!


Korzystając z trasy, stosuj się do następujących zasad:

1. Trasa jest przeznaczona do stylu klasycznego. Zakaz się uprawiania narciarstwa biegowego jedynie po tośko do tego przeznaczona.
2. Narciarstwo biegowe (czyli inną formę rekreacji) uprawiane jest na własną odpowiedzialność i ryzyko narciarzy i uczestników.
3. Korzystając z trasy narciarskiej powiniś być pod uwagę wszelkie okoliczności mogące mieć wpływ na bezpieczeństwo jazdy, w szczególności na powstanie powaleniń, warunki atmosferyczne, stan nawierzchni trasy, przeszkody naturalne, ukazywane trasy oraz innych użytkowników terenu.
4. Technika, sposób oraz szybkość jazdy na nartach musi być dostosowane do warunków panujących na trasie oraz umiejętności narciarskiej.
5. Korzystając z trasy nie obowiązują dotychczasowe zasady obowiązujące na trasach administracyjnych.
6. Korzystanie z trasy jest zabronione z zachowaniem i uszkodzeniem pomalowanych śladów.


Kodeks narciarski biegowego:




1. Każdy narciarz zachowuje się na trasie biegowej tak, aby nie przedstawiał innego i nie stwarzał zagrożenia dla zdrowia i życia.
2. Każdy narciarz przestrzega zasad obowiązujących na trasie, stosuje się do jej oznakowania, a w szczególności do niniejszego Kodeksu jazdy.
3. Na udziałnikach ze słabszymi zdolnościami nie wolno wyprzedzać. Narciarz biegnący w grupach musi korzystać z prawego boku.
4. Wyprzedzanie jest dozwolone po wzięciu trasy lub poza torami z wewnątrz i z prawej strony. Narciarz wyprzedzający nie ma obowiązku ustąpienia miejsca za wyjątkiem, mając głębsze wyprzedzanie poza torami jest niedopuszczalne.
5. Potrzeba mijania się narciarze mają obowiązek zjechać na prawo. Na trasie podstępny narciarz biegnący pod górę ustępuje miejsca zaskakującemu w dół.
6. Potrzeba wyprzedzania oraz mijania się kije narciarskie należy trzymać blisko ciała, tak aby nie dotykały do siebie.

Klasyczna technika biegu - krok naprzemianstronny



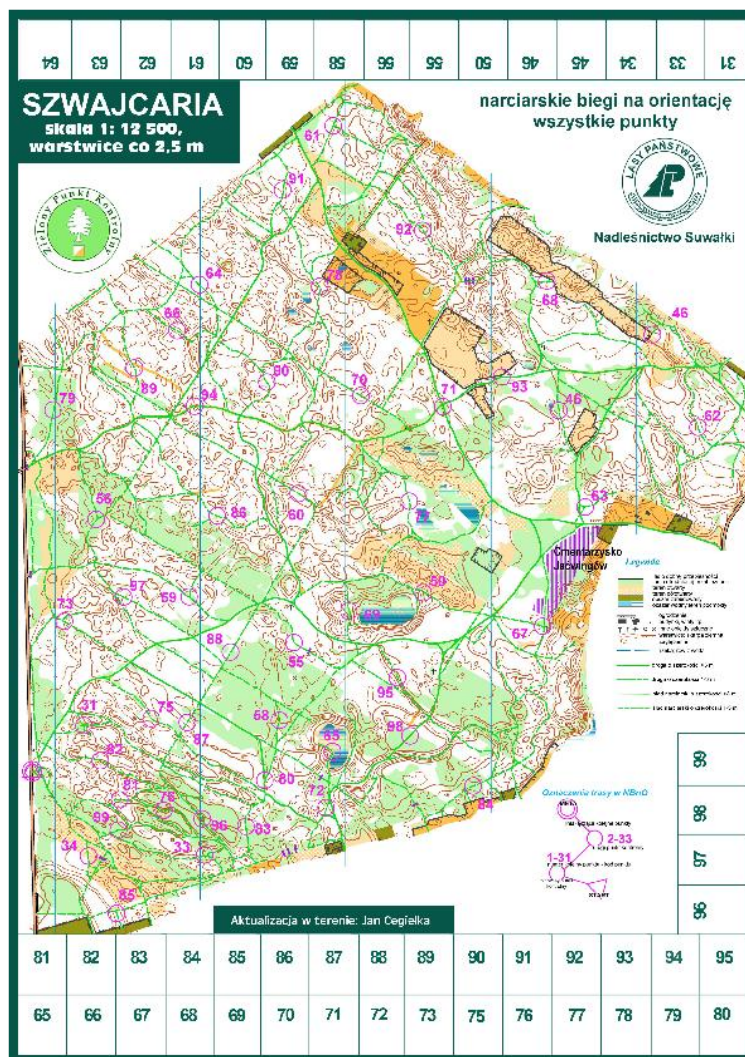
Profil trasy niebieskiej



Narciarskie biegi na orientację.

Trasy do Narciarskich Biegów na Orientację (NBnO) zlokalizowano w Leśnictwie Białorogi, w uroczysku „Szwajcaria”. Opracowano mapy i wyznaczono 3 trasy które zaczynają się i kończą w pobliżu MPP Leśnictwa Białorogi - przy trasie prowadzącej do Jeleniewa. Do wyboru są trzy warianty o różnym stopniu trudności i długości Trasa narciarska długa o długości 11,2 km, średnia o długości 8,9 km, krótka o długości 4,1 km.



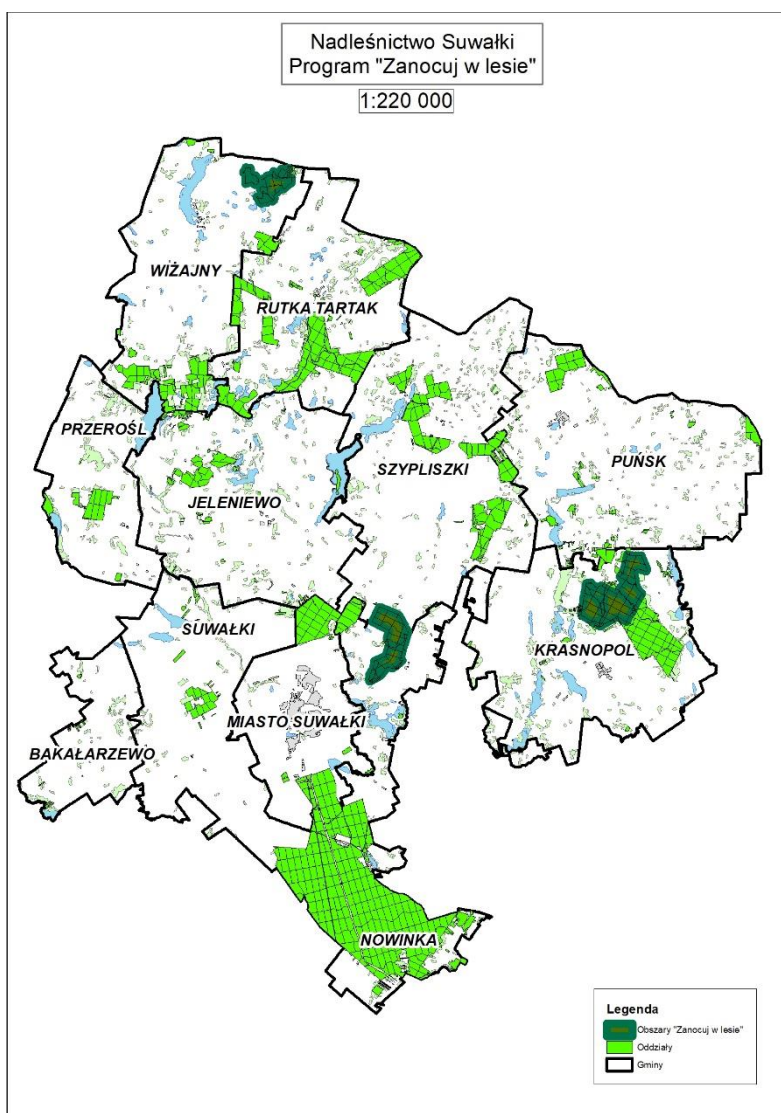
Trasy do rowerowej jazdy na orientację

Na terenie Nadleśnictwa Suwałki zlokalizowanych jest 12 tras do Rowerowej Jazdy na Orientację. Na obszarze Leśnictwa Papiernia „Las Suwalski” wyznaczone zostały 4 trasy, natomiast w Leśnictwie Białorogi obiekt „Szwajcaria” znajduje się 8 tras zróżnicowanych pod względem długości. Trasy przygotowane zostały dla rowerzystów, ale równie dobrze można pokonać je pieszo podczas uprawiania nordic walking. Punkty zostały rozmieszczone tylko po drogach i ścieżkach.

Program „Zanocuj w lesie”

Nadleśnictwo Suwałki wyznaczyło specjalne obszary leśne, gdzie miłośnicy bushcraftu i survivalu mogą uprawiać swoje hobby bez obaw o naruszenie ustawy o lasach. Obszary objęte Programem „Zanocuj w lesie” znajdują się na terenie Leśnictw

Białorogi, Bondziszki oraz Krasnopol. Lokalizacja miejsc biorących udział w programie "Zanocuj w lesie" widoczna jest na poniższej mapie.



Obiekty edukacyjne

Na potrzeby edukacji leśnej w Nadleśnictwie Suwałki utworzono cztery obiekty edukacyjne.

1. Ścieżka przyrodniczo – leśna „Życie lasu” zlokalizowana jest w pobliżu Gospodarstwa Szkółkarskiego Nadleśnictwa Suwałki. Wzdłuż trasy umieszczono 15 stanowisk edukacyjnych w formie tablic, na których w prosty sposób przedstawiono tematykę dotyczącą budowy warstwowej lasu, jego funkcji, zwierząt i roślin oraz pracy leśników. Do wyboru są dwa warianty długości trasy. Pierwszy to około 3-kilometrowy spacer po tworzącej pętle trasie zajmujący około 2 godziny. Drugi wariant to około 4,5-kilometrowa pętla, której trzeba poświęcić około 3 godzin.

2. Wiata edukacyjna - punkt edukacyjny na terenie szkółki leśnej służący do organizacji spotkań i prowadzenia zajęć edukacyjnych. Wiata wyposażona jest w stoły, ławki oraz miejsce na ognisko, które stwarzają doskonałe warunki do nauki i zabawy. Dodatkową atrakcją jest możliwość zwiedzenia Gospodarstwa Szkółkarskiego i zobaczenia na własne oczy jak hoduje się drzewka w szkółce leśnej.

3. Projekt „Poznaj Swój Las” zachęca do aktywności fizycznej polegającej na poruszaniu się i odnajdywaniu – przy pomocy mapy – rozmieszczonych na terenie punktów kontrolnych. Oprócz kontaktu z naturą zapewnia również doskonałą zabawę. Na terenie Nadleśnictwa Suwałki zostały wyznaczone dwa obiekty do biegów na orientację: „Szwajcaria” oraz „Rutka”. Do wyboru jest wiele rodzajów tras o różnym stopniu trudności.



4. Zielony Punkt Kontrolny to projekt, który ma na celu zachęcenie do rekreacyjnego lub sportowego przebycia z mapą w rękę trasy wyznaczonej w terenie punktami kontrolnymi w kształcie drewnianych słupków. Na obszarze Nadleśnictwa Suwałki znajduje się Zielony Punkt Kontrolny „Las Suwalski”, którego trasy przebiegają przez obszary graniczące ze szkółką kontenerową (ul. Wojska Polskiego 75A, Suwałki) do Osiedla-Płociczno. Trasę można pokonać na rowerze, biegnąc, idąc na spacer lub zimą na nartach, w zależności od możliwości fizycznych i umiejętności.



Celem budowy miejsc infrastruktury turystycznej oraz obiektów edukacji leśnej jest zapewnienie społeczeństwu możliwości wypoczynku, rekreacji, uprawiania turystyki oraz szeroko rozumianego krajoznawstwa. Oferta Nadleśnictwa Suwałki skierowana jest do wszystkich. Korzystanie z obiektów turystyczno-rekreacyjnych i edukacyjnych na terenie Nadleśnictwa Suwałki jest bezpłatne oraz zobowiązuje do akceptacji ich regulaminów dostępnych na stronie internetowej nadleśnictwa.

Ekonomiczne aspekty względem sektora leśno-drzewnego

Usługi leśne

W wyniku przeprowadzonych postępowań na wykonywanie usług z zakresu gospodarki leśnej na terenie Nadleśnictwa Suwałki w roku 2024 zawartych zostało 9 umów z 7 wykonawcami na łączną kwotę 10 569 156,90 zł netto (11 495 664,85 zł brutto). Całość zamówienia składa się z 9 pakietów:

Nr Pakietu	Leśnictwo
I	Papiernia, Płociczno
II	Pijawne, Walne, łowiectwo, gospodarka łąkowo-rolna
IIIA	Białorogi
IIIB	Bondziszki
IVA	Rutka
IVB	Szypliszki
V	Zaboryszki, Krasnopol
VI	Hańcza
VII	Gospodarstwo Szkółkarskie, edukacja

Tab. Podział zamówienia na pakiety

Każdy pakiet zawiera całe spektrum prac leśnych niezbędnych do wykonania w leśnictwie dla zapewnienia właściwego stanu lasu tj. głównie prace z zakresu hodowli

lasu, ochrony lasu, pozyskania drewna. Dominującą część każdej z zawartych umów stanowią prace obejmujące pozyskanie i zrywkę drewna (tabela poniżej).

	Wartość całkowita zawartej umowy (zł netto)	Pozyskanie + zrywka drewna		
		Rozmiar prac (m3)	Wartość prac (zł netto)	Udział procentowy w umowie
KONSORCJUM: Przedsiębiorstwo Usługowo Handlowe FOREST Wojciech Zaniewski, ul. Grabowa 2, 16-300 Augustów; Jerzy Bogdanowicz Zakład Usług Leśnych i Remontowo-Budowlanych "Skogen", Studziany Las 20, 16- 503 Giby	1 572 109,55 zł	13 215	802 380,00 zł	51
Zakład Usług Leśnych Przemysław Kuprewicz, Olszanka 42, 16-304 Nowinka	1 470 400,20 zł	13 738	721 758,00 zł	49
KONSORCJUM: Przedsiębiorstwo Usługowo Handlowe FOREST Wojciech Zaniewski, ul. Grabowa 2, 16-300 Augustów; Jerzy Bogdanowicz Zakład Usług Leśnych i Remontowo-Budowlanych "Skogen", Studziany Las 20, 16- 503 Giby	1 750 661,50 zł	14 559	1 136 570,00 zł	65
Usługi Leśne Jolanta Puł, ul. Graniczna 29, 16-120 Krynki	673 484,30 zł	4 943	355 510,00 zł	53
Usługi Leśne Jolanta Puł, ul. Graniczna 29, 16-120 Krynki	1 023 505,20 zł	9 034	659 625,00 zł	64
Usługi Leśne Andrzej Kutyło, Jasionowo 9, 16-406 Rutka-Tartak	784 750,50 zł	7 127	551 450,00 zł	70
Usługi Leśne Robert Derek, ul. Szkolna 5a/3, 19-505 Żytkiejmy	583 612,05 zł	6 200	416 300,00 zł	71
Usługi Leśne i Transportowe Łukasz Skindziul, Dzierwany 11,16-407 Wiżajny	908 694,60 zł	6 678	673 300,60 zł	74
Zakład Usług Leśnych Andrzej Kuprewicz, Barszczowa Góra 2, 16-304 Nowinka	1 801 939,00 zł	nie dotyczy-szkółka	nie dotyczy-szkółka	nie dotyczy-szkółka
SUMA	10 569 156,90	75 494,00	5 316 893,60	

Tab. Wartość zawartych umów i główny zakres prac w 2024 roku

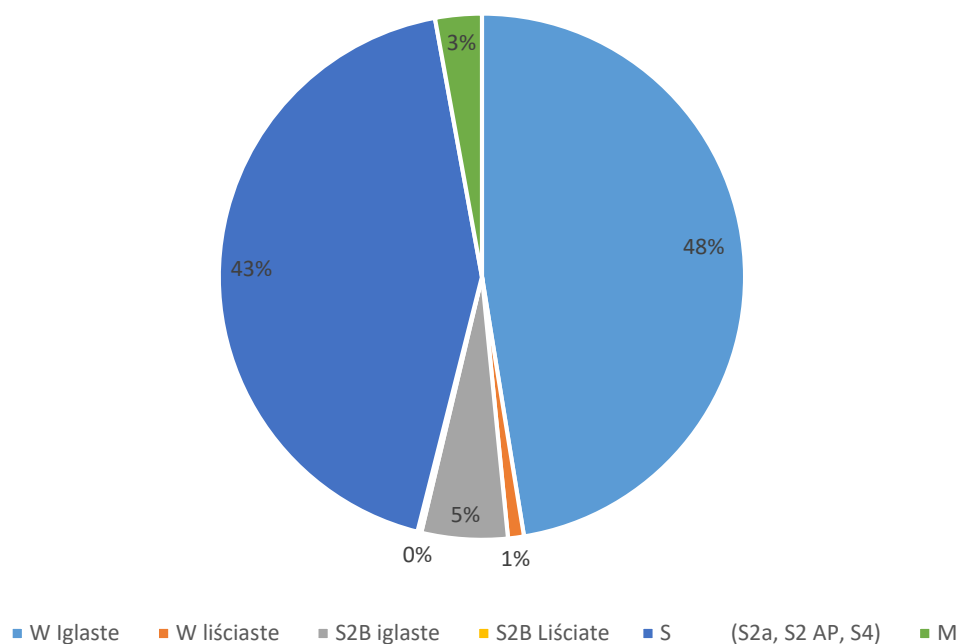
Sprzedaż drewna w nadleśnictwie

Oferta sprzedaży przez Nadleśnictwo Suwałki skierowana jest do szerokiego spektrum odbiorców. Dominującą grupą są przedsiębiorcy z sektora branży drzewnej. W 2023 roku 113 przedsiębiorców zakupiło 72 576 m³ drewna okrągłego zawierając z nadleśnictwem 262 umowy. Ponad 80 % drewna sprzedanego przedsiębiorcom została przetworzona na terenie województwa podlaskiego, w tym w zakładach produkujących płytę wiórową w Suwałkach i Grajewie. Drugą grupą pod względem łącznej ilości zakupionego drewna są klienci detaliczni dokonujący zakupów zazwyczaj na cele opałowe i użytkowe. W ramach sprzedaży detalicznej nadleśnictwo sprzedało 10 811 m³ drewna. Kolejna grupa to odbiorcy drewna małowymiarowego z przeznaczeniem dla przemysłu energetycznego, którzy zakupili w nadleśnictwie 1994 m³ drewna w postaci odpadów pozrębowych. Część drewna w ilości 511 m³ została wykorzystana na potrzeby własne nadleśnictwa, głównie na cele przygotowania infrastruktury związanej z prowadzoną gospodarką leśną.

Podstawowym rodzajem drewna sprzedanego w 2023 roku było drewno wielkowymiarowe iglaste, czyli tzw. drewno tartaczne, które zostało sprzedane w ilości 40 515 m³. Drewno o podobnym zastosowaniu, ale liściaste, zostało sprzedane w ilości 833 m³.

Drugą pod względem wielkości grupą drewna sprzedanego przez nadleśnictwo jest drewno średniowymiarowe. Głównym przeznaczeniem tej grupy jest przerób w zakładach produkujących płyty wiórowe oraz cele opałowe.

Sprzedaż z podziałem na wybrane grupy w 2023 r.

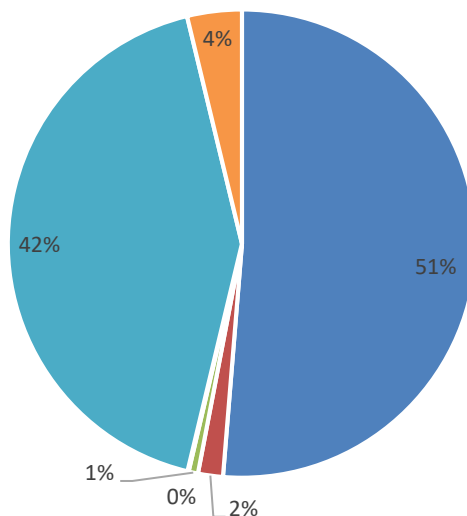


Na 2024 rok pierwotnie przygotowana oferta sprzedaży drewna przez nadleśnictwo była w wielkości 80 570 m³ i kształtowała się następująco:

- 66 346 m³ drewna przeznaczonego dla przedsiębiorców
- 11 120 m³ drewna na potrzeby sprzedaży detalicznej
- 2 400 m³ drewna na potrzeby przemysłu energetycznego
- 704 m³ drewna na potrzeby własne nadleśnictwa

Również w 2024 roku dominujące jest drewno wielkowymiarowe iglaste, a podział poszczególnych grup jest zgodny z poniższym wykresem:

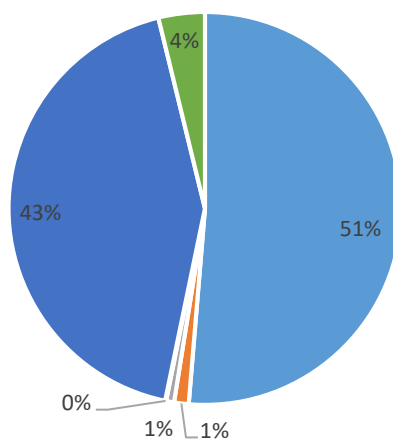
Planowana sprzedaż z podziałem na wybrane grupy w 2024 r.



- W iglaste (41 329 m³)
- W liściaste (1 386 m³)
- S2b iglaste (519 m³)
- S2b liściaste (65 m³)
- S - S2a, S2 AP, S4 (34 230 m³)
- M (3 041 m³)

Uwzględniając obecnie analizowane przez nadleśnictwo propozycje powierzchni objętych wyłączeniem z produkcji leśnej, oferta sprzedaży w roku bieżącym osiągnie 79 692 m³ drewna i będzie się składać z grup w następującej proporcji:

Sprzedaż z podziałem na wybrane grupy po uwzględnieniu powierzchni wyłączonych



- W iglaste (40 899 m³)
- W liściaste (955 m³)
- S2b iglaste (519 m³)
- S2b liściaste (65 m³)
- S - S2a, S2AP, S4 (34 213 m³)
- M (3 041 m³)

Kryteria aktualizacji obszarów objętych wyłączeniami lub ograniczeniami w pozyskaniu drewna

Kryteria w zakresie obszarów wyłączonych z pozyskania drewna

Do kategorii lasów proponowanych do wyłączenia z pozyskania drewna zaliczono obszary o wysokich walorach przyrodniczych, takie jak:

- a) lasy rosnące na siedliskach bagiennych, w tym na olsach w bardzo dobrym stanie uwilgotnienia;
- b) lasy zalewowe, w tym zalewiska bobrowe;
- c) siedliska z I Załącznika DS. priorytetowe, bez wskazanych w PZO działań ochronnych;
- d) lasy na stromych zboczach i w wąwozach;
- e) lasy szczególnie cenne przyrodniczo, lasy wyróżniające się wiekiem drzew;
- f) lasy położone na wyspach, czy śródpolne enklawy.

Prezentowane powierzchnie to dodatkowe obszary proponowane do wyłączenia z działań gospodarczych polegających na pozyskaniu drewna, które nie są objęte formami ochrony przyrody, takimi jak: rezerваты przyrody, użytki ekologiczne, ustanowione całoroczne strefy ochronne wokół stanowiska wskazanych gatunków lub miejsc gniazdowania ptaków.

Wyłączenie tych obszarów ma służyć przede wszystkim zachowaniu unikatowych ekosystemów związanych z wodą w środowisku. Są to lasy o szczególnej funkcji retencjonowania i ochrony wody oraz ochrony przebiegających procesów przyrodniczych. Pozostawienie tych obszarów bez ingerencji gospodarczej zapewni dodatkowe miejsca spokojnego rozwoju wielu gatunków, w tym rzadkich i zagrożonych związanych ze starymi lasami, zamierającymi i martwymi drzewami, zróżnicowanymi fazami rozwoju ekosystemu leśnego – przede wszystkim ptaków, owadów ale również innych zwierząt, roślin i grzybów. Pozwoli to zachować rozmieszczone w krajobrazie obszary dzikości, najcenniejsze stare drzewostany, wyróżniające się w przestrzeni wiekiem i rozmiarami, kluczowymi dla zachowania różnorodności biologicznej.

Kryteria w zakresie obszarów z modyfikacją gospodarki leśnej

Do powierzchni, dla których zaplanowano modyfikacje gospodarki leśnej włączono lasy charakteryzujące się zwiększonymi walorami przyrodniczymi, w szczególności:

a) lasy stanowiące bufor od naturalnych cieków i zbiorników wodnych, źródlisk, bagien;

b) lasy na siedliskach wilgotnych i bagiennych o zakłóconym uwilgotnieniu;

W tej grupie znalazły się przede wszystkim obszary leśne o zwiększonych walorach przyrodniczych, jednak będące w stanie zaburzonym lub zniekształconym. Dotyczy to głównie siedlisk uzależnionych od obecności wody ale z różnych przyczyn przesuszonych. Stanowią one istotny element ochrony zasobów wodnych. Z tego powodu wprowadza się tam daleko idące ograniczenia i modyfikacje w zakresie prowadzonych działań gospodarczych tak, aby nie pogorszyć ich stanu oraz walorów przyrodniczych. Dotyczy to przede wszystkim modyfikacji rębni, w celu rozłożenia w czasie przebudowy i wymiany pokoleń drzew stosując rębnie złożone. Podobnie istotne są bufory od naturalnych cieków wodnych, zbiorników, bagien, gdzie modyfikacja działań gospodarczych ma zapewnić ochronę wrażliwych i cennych środowisk wodnych. Obszary te, to rozłożone w przestrzeni obiekty mające istotne znaczenie dla ochrony różnorodności biologicznej lasów

Obszary objęte wyłączeniami lub ograniczeniami w pozyskaniu drewna - aktualizacja

[Mapa obszarów](#)

Obszary objęte wyłączeniami

Powierzchnie wyłączone z użytkowania

Rodzaj chronionego obszaru	Powierzchnia
siedliska bagienne - Bb, BMb, LMb, OL, BGb, BMGb	61,22
siedliska zalewowe -Lł i OIJ w 2 wariacie uwilgotnienia	8,86
siedliska priorytetowe -wszystkie podtypy siedliska przyrodniczego	0,00
pow. wyznaczone do objęcia szczególną ochroną	1,56
las na stromych stokach lub wąwozach	0,00
zalewiska -obszary zalewane na skutek działalności przyrody np. przez bobry; obszary zalewane na skutek zaprzestania eksploatacji górniczej i zmian w układzie hydrologicznym	0,00
drzewostany zachowawcze - stare drzewostany przeszłorębne, pozostawione do naturalnego rozpadu	0,00
obszary leśne nieobjęte gospodarowaniem	537,60
drzewostany położone na wyspach	0,00
enklawy	0,00
drzewostany i siedliska unikatowe w skali nadlesnictwa	65,46

Do pobrania: [link](#)

Obszary objęte ograniczeniami, z modyfikacją gospodarki leśnej

Powierzchnie w których działania z zakresu pozyskania drewna będą prowadzone w sposób zmodyfikowany

Rodzaj chronionego obszaru	Powierzchnia
Wyłączone Drzewostany Nasienne	25,81
drzewostany położone wzdłuż brzegów naturalnych cieków i zbiorników wodnych i źródlisk	82,17
siedliska wilgotne -Bw, BMw, LMw, Lw, BMwyzw, Lmwyzw, Lwyzw, BWGw, BGw, BMGw, LMGw, LGw	310,47
siedliska bagienne -Ol w 1 i 2 wariantach uwilgotnienia	485,76
remizy	0,00
strefy ochrony ostoi, miejsc rozrodu lub regularnego przebywania gatunków objętych ochroną okresową	41,19
otulina parku narodowego i rezerwatu przyrody	0,00
siedliska przyrodnicze z przypisanymi zadaniami ochronnymi	0,00
otulina wokół bagien	172,72
drzewostany i siedliska unikatowe w skali nadleśnictwa	0,00
powierzchnie badawcze	1,49
Pow. z moratorium 8 stycznia 2024 r.	738,52

Do pobrania: [link](#)

Uzasadnienie z rezygnacji z części powierzchni objętych moratorium:

Powierzchnia wskazana w poleceniu MKiŚ z dnia 8 stycznia 2024r. [ha]	Z tego pow. ujęta w aktualizacji [ha]	% pow. ujętej w aktualizacji	Z tego pow. nie ujęta w aktualizacji [ha]	% pow. nie ujętej w aktualizacji
1037,4	738,52	71	298,88	29

Zaproponowana przez Nadleśnictwo Suwałki korekta powierzchni wskazanych w poleceniu MKiŚ z dnia 8 stycznia 2024r. dokonana została przede wszystkim na podstawie rozpoznanych walorów przyrodniczych, zawartych w opisach drzewostanów nadleśnictwa. Skorzystano również z niektórych kryteriów, omawianych na Ogólnopolskiej Naradzie o Lasach, które wg leśników najlepiej odzwierciedlają wyjątkowe wartości przyrodnicze lasów. Propozycja korekty pozwala chronić poprzez wyłączenie z użytkowania lub modyfikację sposobów gospodarowania w lasach na obszarze całej RDLP, a nie wyłącznie w wybranych obszarach.



Dane kontaktowe:

Nadleśnictwo Suwałki

ul. W. Polskiego 1, 16-400 Suwałki

Tel. 87 566-42-95 do 97.

